

# RAPPORT D'ACTIVITÉ 2023



**cress**  
Chambre Régionale  
de l'Économie Sociale  
et Solidaire  
Auvergne-Rhône-Alpes

# SOMMAIRE

EDITO .....	p.3
L'ESS EN AUVERGNE-RHÔNE-ALPES .....	p.4
LA CRESS AUVERGNE-RHÔNE-ALPES .....	p.5
• Rôle & missions	
• Les adhérents	
• Les groupes de travail adhérents	
• Membres du Bureau	
• Membres du Conseil d'administration par collège	
• Équipe salariée	
BILAN DES ACTIONS MENÉES EN 2023 .....	p.10
• DÉPLOIEMENT TERRITORIAL DE L'ESS & COOPÉRATION	
Information & conseil sur l'entrepreneuriat ESS	
Animation de collectifs pour le développement de l'ESS	
Structuration de filières de la transition écologique	
• ACCOMPAGNEMENT & CONSEIL AUX ENTREPRISES	
Développer les bonnes pratiques au service de la transition sociale et environnementale	
Favoriser le développement économique de l'ESS en décloisonnant les acteurs	
Événements de mise en relation pour favoriser les opportunités économiques	
• PROMOTION DE L'ESS	
L'observatoire régional de l'ESS	
Promouvoir l'ESS auprès de tous les acteurs	
BILAN FINANCIER .....	p.18
BILAN FONCTIONNEL .....	p.19
POLITIQUE SALARIALE .....	p.19

## 2023, une année charnière pour la CRESS.

Affirmer que 2023 constitua une année de routine, une année comme une autre, dans le supposé ronron des activités habituelles de la CRESS témoignerait, sans nul doute, d'un voyage durable hors du territoire Auvergne-Rhône-Alpes ou d'un aveuglement complet. Parce qu'en vérité, il a fallu garder les yeux grands ouverts, sans ciller, pour **répondre aux engagements que nous avons pris devant l'ensemble des adhérents de la CRESS, et au-delà : tenir l'ambition de faire rayonner l'ESS en AURA**, l'inscrire durablement dans le paysage de droit commun dans un contexte de crise écologique, sociale et démocratique qui plonge notre société dans le repli général et faire peser l'ESS au moment où elle est le plus nécessaire.

En dépit d'une situation économique et financière délicate, il n'était ni question de repli ni de décroissance : ce qui exigeait de faire davantage avec moins, ce qui exigeait de faire mieux.

Aussi, avec l'ensemble de l'équipe de la CRESS, nous avons procédé à une **profonde réorganisation des missions et des tâches**, en conjugaison de mesures correctives destinées à redresser la trajectoire économique de notre association. Cela s'est notamment traduit, en responsabilité et en concertation, par une baisse des effectifs salariés sans réduire l'ensemble des actions conduites par la CRESS.

En parallèle, nous avons collectivement procédé à la refonte du barème de cotisation et développé la politique d'adhésion et de partenariats, construit un catalogue de formations certifiées Qualiopi, engagé la refonte du site internet (publié

en 2024) et amplifié de très nombreux projets (TZCLD, Achats publics etc.).

Sur le champ du portage politique, on notera le **renforcement tangible de nos relations à l'égard des pouvoirs publics à toutes les échelles de territoire** (Préfecture AuRA, départements, services déconcentrés de l'État, collectivités territoriales) comme avec les opérateurs ESS en région (Pôles et têtes de réseau).

Enfin, notre participation à de très nombreux événements (table-ronde, conférences, etc.), et la stratégie de relations presse ont permis de **visibiliser et expliquer le rôle de la CRESS à une pluralité de médias, auprès d'un public plus large**, mouvement qui continue en 2024 et que seule l'ubiquité de notre co-présidence rend possible.

Ce sont là autant d'actions multiples portées par les salarié.e.s comme par les élu.e.s, dont ce rapport d'activité livre un aperçu fidèle mais dont les effets concrets, en matière de résultat d'exercice, ne s'appliqueront qu'à la clôture 2024.

Alors, non, 2023, n'aura pas été une année de routine, elle aura été intense, parfois dure, mais lumineuse toujours : **la CRESS est plus engagée que jamais, plus reconnue que jamais, plus légitime que jamais**. Car c'est à nous, toutes et tous, de rendre banale l'ambition particulière d'une économie d'intérêt général.

Co-Présidents de la CRESS  
Auvergne-Rhône-Alpes



Yannick LUCOT

Nicolas PLANCHON

# L'ESS EN AUVERGNE-RHÔNE-ALPES

**27 555**  
établissements  
employeurs<sup>(1)</sup>

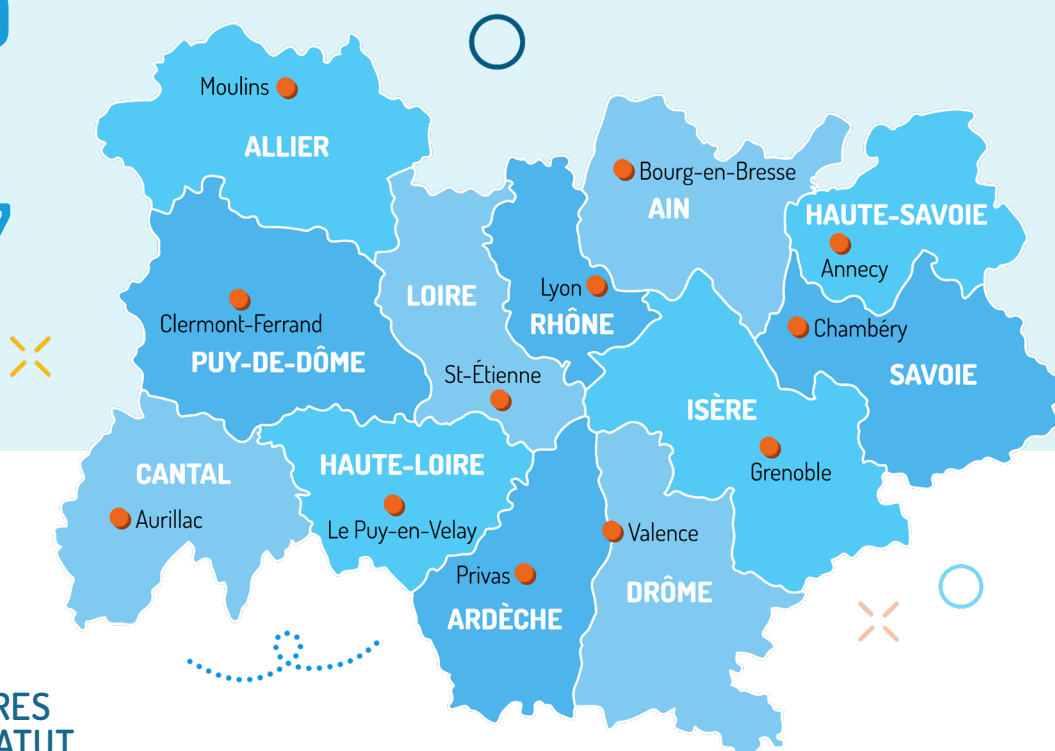
**327 378**  
emplois<sup>(1)</sup>

**69%**  
occupés par  
des femmes<sup>(1)</sup>

**2,2 millions**  
de participations  
bénévoles<sup>(2)</sup>

**1 emploi/9**  
dans l'ensemble  
de l'économie<sup>(1)</sup>

**1 emploi/7**  
dans le secteur  
privé<sup>(1)</sup>



## NOMBRE DE STRUCTURES PAR TYPOLOGIE DE STATUT

**Associations**  
22 884 associations actives<sup>(3)</sup>

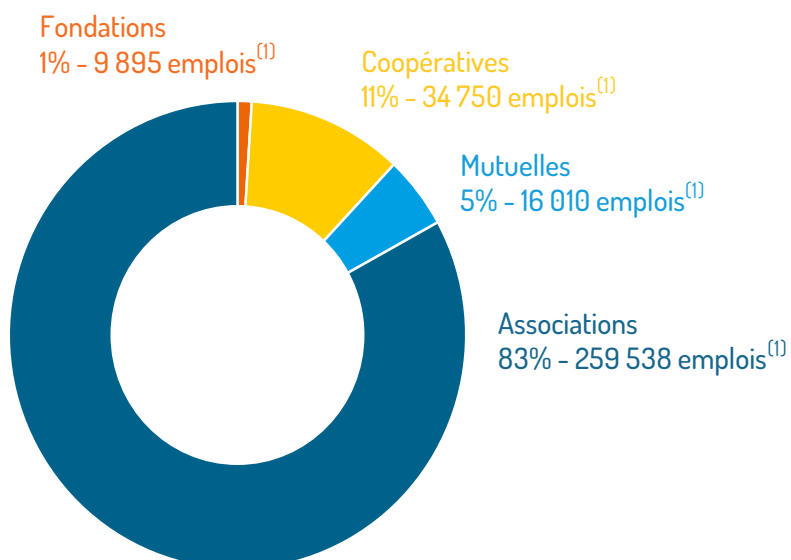
**Coopératives**  
3 076 établissements coopératifs employeurs<sup>(1)</sup>

**Mutuelles**  
1 270 établissements mutualistes employeurs<sup>(1)</sup>

**Fondations**  
325 fondations employeurs<sup>(1)</sup>

**Sociétés commerciales de l'ESS** (non coopératives)  
79 sociétés commerciales de l'ESS<sup>(4)</sup>

## RÉPARTITION DE L'EMPLOI DANS L'ESS



<sup>(1)</sup>INSEE FLORES 2019. <sup>(2)</sup>Estimation d'après Insee, enquête Situation des associations en 2019. <sup>(3)</sup>INSEE FLORES 2019 et INSEE, enquête Situation des associations en 2019. <sup>(4)</sup>DREETS Auvergne-Rhône-Alpes 2022.

# LA CHAMBRE RÉGIONALE DE L'ESS AUVERGNE-RHÔNE-ALPES

## RÔLE & MISSIONS

La **Loi du 31 juillet 2014** a donné **un cadre, une reconnaissance et une lisibilité à l'Économie Sociale et Solidaire (ESS)** en prenant en compte la diversité et la richesse de cette économie porteuse et en phase avec les attentes de la société. Elle ne se limite plus seulement au champ social mais contribue de manière innovante à l'entrepreneuriat et à la croissance économique.

Cette loi vise également la gouvernance territoriale de l'ESS et reconnaît les Chambres régionales de l'ESS (CRESS) comme des acteurs structurants au niveau régional et liste leurs missions :

- La **représentation auprès des pouvoirs publics** des intérêts de l'ESS ;
- L'**appui à la création, au développement et au maintien** des organisations et entreprises de l'ESS ;
- L'**appui à la formation des dirigeants et des salariés** des entreprises ;
- La **contribution à la collecte, à l'exploitation et à la mise à disposition des données économiques et sociales** relatives aux organisations et entreprises de l'ESS.

La CRESS AuRA a fait de **l'accélération des transitions écologique, énergétique et sociétale de tous les territoires de la région sa priorité stratégique**. Ses orientations sont fixées par le Conseil d'administration dans un plan de mandat courant sur la période 2023-2026.

Elle **s'adresse aux organisations et entreprises de l'ESS mais aussi aux entreprises de l'économie conventionnelle**, aux acteurs publics, aux structures d'enseignement et au grand public. Ses actions se concentrent autour de **3 axes stratégiques** :



### COOPÉRATION TERRITORIALE

Jouer un rôle de **plateforme d'interconnexion** entre les acteurs socio-économiques des territoires.



### ACCOMPAGNEMENT ET CONSEIL

Élaborer et proposer une **offre d'accompagnement afin de soutenir les structures de l'ESS** dans leur création et leur développement.



### PROMOTION DE L'ESS

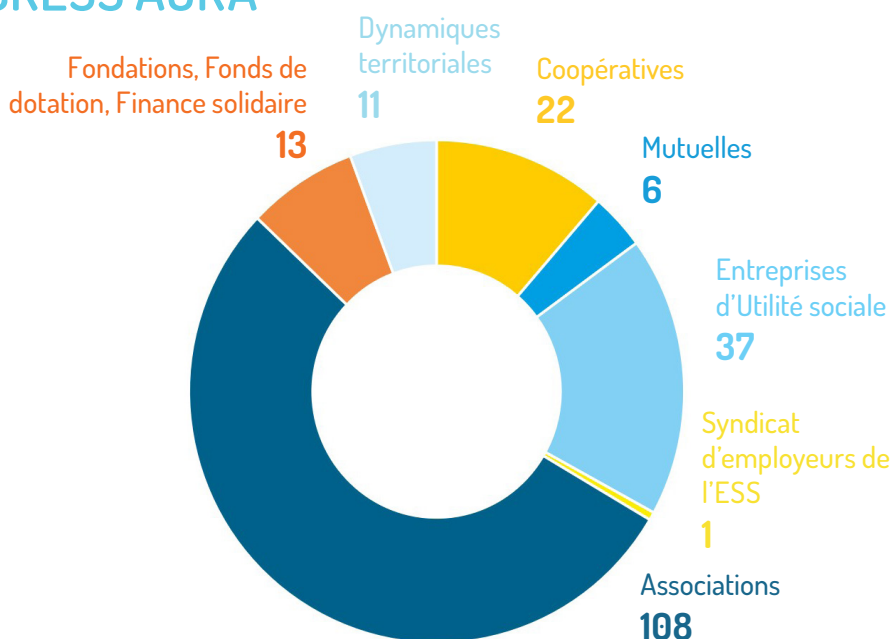
**Faire valoir les forces et les spécificités des acteurs de l'ESS** pour qu'ils prennent une place stratégique dans le développement de la société.

## LES ADHÉRENTS DE LA CRESS AURA

**200**  
adhérents

**22 têtes de réseaux**  
Ce qui représente de façon indirecte  
7 000 structures de l'ESS

**+ 3%**  
d'adhérents (vs 2022)



**Ambition 2024** : Cette année marque l'anniversaire des 10 ans de la loi ESS. La CRESS et ses partenaires souhaitent accélérer la visibilité et le développement de l'ESS au cours des 10 prochaines années.

# LES GROUPES DE TRAVAIL ADHÉRENTS

La CRESS anime son réseau d'adhérents via des groupes de travail (GT) sur des sujets à enjeu :

## > Groupe de Travail « Plaidoyer »

Ce GT rassemble les **actions de plaidoyer des grands réseaux de l'ESS** et permet de positionner la CRESS comme relais des actions de plaidoyer portées par ESS France pour en assurer une déclinaison régionale.

**Adhérents participants** : Mouvement Associatif AURA, UDES, URSCOP, Mutualité Française AURA, Fédération des acteurs de la solidarité, URIOPSS, Ronalpia, IRUP, BGE, Coopération Agricole, ...

## > Groupe de Travail « Achats responsables »

La CRESS a développé une offre d'accompagnement payante concernant les achats responsables, en partenariat avec les têtes de réseau de l'ESS. Cette offre vient en complément des services proposés par les facilitateurs de clauses sociales pour le secteur de l'insertion par l'activité économique et inclut des modules de sensibilisation à l'ESS du personnel en charge des achats, un sourcing des structures ESS pouvant répondre à des besoins d'achats et l'organisation de RDV BtoB avec des structures de l'ESS. Plusieurs collectivités ont sollicité cette offre en 2023.

**Adhérents participants** : Fédération des Entreprises d'Insertion, Coorace, Fédération des Acteurs de la Solidarité, GESAT, Handishare, URSCOP, Fédération des Scop du BTP, Coop de France, Up Coop ADERE, APOGÉES, Innovales, Ronalpia, ...

## > Groupe de Travail « Observatoire »

Les CRESS portent des observatoires régionaux de l'ESS, s'appuyant principalement sur les données de l'emploi. Les outils et publications de l'observatoire en Auvergne-Rhône-Alpes visent à informer les structures de l'ESS des opportunités existantes et à faire la promotion de l'ESS auprès des partenaires économiques publics et privés.

**Adhérents participants** : UNAT AURA, MACIF, URIOPSS AURA, UDES, Mutualité Française AURA, Coorace, Harmonie mutuelle ESS, La Coopération Agricole AURA.

## > Groupe de Travail « Transition écologique »

La CRESS a mis en place une 1<sup>ère</sup> réunion de ce GT en 2023 pour échanger sur les outils et dispositifs d'accompagnement au changement de pratiques et à la transition des organisations développés par les principales têtes de réseaux de l'ESS. L'objectif est avant tout de faciliter la mise en commun des outils, le référencement de ceux-ci, et d'envisager des accompagnements collectifs pertinents. Cet espace d'échanges permet également de faire émerger des éléments de plaidoyer spécifiques en faveur de la transition écologique.

**Adhérents participants** : UNAT, GESAT, UDES, URSCOP, URIOPSS, CROS, SAVAARA, Le Damier, Mouvement Associatif AURA Innovales, Auvergne-Rhône-Alpes Spectacle Vivant et BGE.



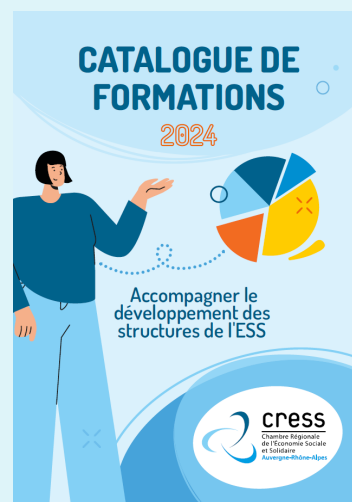
## FOCUS SUR : CATALOGUE DE FORMATION 2024

En 2023, la CRESS a été reconnue comme un organisme de formation certifié Qualiopi et a élaboré une nouvelle offre de professionnalisation. Celle-ci a été co-construite avec l'appui de ses adhérents (plus de 50 RDV d'échanges réalisés) et est articulé autour de 4 grandes thématiques :

- **Coopération**
- **Gouvernance & RH**
- **Transition et Communication**
- **Valorisation.**

### Le but de ce catalogue ?

Aider les acteurs de l'ESS à se professionnaliser et se structurer. Ces formations s'adressent aux associations, coopératives, mutuelles, fondations et sociétés commerciales de l'ESS. Certaines s'adressent également aux entreprises de l'économie conventionnelle et aux collectivités qui souhaitent coopérer avec l'ESS.



# MEMBRES DU BUREAU

## CO-PRÉSIDENTE

**Yannick Lucot**  
Fédération des Acteurs de la Solidarité

**Nicolas Planchon**  
Union Régionale des SCOP et SCIC

## VICE-PRÉSIDENTE DÉVELOPPER LA CRESS

**Brigitte BARAGE**  
Mutualité Française AURA  
> Vie Associative

**Vincent MOENNE LOCCOZ**  
AURA HLM  
> Modèle économique

## VICE-PRÉSIDENTE PROMOUVOIR L'ESS

**Armand ROSENBERG**  
COORACE  
> Recherche & enseignement

**Gilles EPALE**  
Mouvement associatif AURA  
> Plaidoyer

**Alain GUILLOT**  
CROS  
> Formation professionnelle

**Grégoire MALLET**  
VVF  
> Économie collaborative

## VICE-PRÉSIDENTE ENTREPRENDRE EN ESS

**Frédéric HELLO**  
Caisse d'Épargne Rhône-Alpes  
> Réseaux et partenariats

**Damien GAUCHERAND**  
Innovalles  
> Transition écologique

**Antoine FRANCO**  
GES Adéquation  
> Écosystèmes économiques territoriaux

**Patricia POISSON**  
MACIF  
> Tissu économique des territoires

## INVITÉ.ES PERMANENTS

**Jean-Claude PERRON**  
ESPER  
> Sensibilisation des scolaires

**Séverine TRONTIN**  
FEI  
> Achats responsables

**Guy BABOLAT**  
UDES  
> Syndicat employeur

# MEMBRES DU CONSEIL D'ADMINISTRATION PAR COLLÈGE

## COOPÉRATIVES

- Boris ATECHIAN/Jean Roch MARQUIGNY – **Banque Française Crédit Coopératif**
- Philippe FERNANDES/Jean-Marc LEPINE – **Caisse d'Épargne Auvergne Limousin**
- Frédéric HELLO/Pascal CHARRIERE – **Caisse d'Épargne Rhône-Alpes**
- Morgane HAUGUEL/Arthur VUILLARD – **Hashbang**
- Patrice DUMAS/Jean DE BALATHIER – **La Coopérative Agricole**
- Nicolas PLANCHON/Vincent BERTHET – **URSCOP Auvergne-Rhône-Alpes**

## MUTUELLES

- Raphaël CAILLET/ – **AESIO**
- Pascal GOURE/Marie-Hélène CLAUZON – **CHORUM - Harmonie Mutuelle ESS**
- Patricia POISSON/Karim CHAMON – **MACIF**
- Djamel BOUABDALLAH/Florence STAMM – **MAIF**
- Frédéric SEJOURNEE/Xavier HUBERT – **MGEN**
- Brigitte BARAGE/Annie DEUDE – **Mutualité Française Auvergne-Rhône-Alpes**

## ASSOCIATIONS

- Vincent MOENNE LOCCOZ/Pierre USEO – **AURA HLM**
- Alain GUILLOT/Serge LABAUNE – **CROS Auvergne-Rhône-Alpes**
- Gilles EPALE – **Le Mouvement Associatif Auvergne-Rhône-Alpes**
- Jacques LABAT/Emmanuel BOUHIER – **UNAT Auvergne-Rhône-Alpes /Atelier du Logement Solidaire**
- Natalia BREYSSE/Charles DADON – **URIOPSS Auvergne-Rhône-Alpes**
- Grégoire MALLET/Marion REY – **VVF**

## ENTREPRISES D'UTILITÉ SOCIALE

- Jacques GAUCHER/Pierre-Yves GUIVARCH – **ACPPA**
- Armand ROSENBERG/Nicolas SCHVOB – **COORACE Auvergne-Rhône-Alpes**
- Jean François GONNET/Nicole MARCHAND – **CRARQ**
- Cyril KRETZSCHMAR/ – **Envie Rhône-Alpes**
- Yannick LUCOT/Maryse BASTIN – **Fédération des Acteurs de la Solidarité AuRA**
- Christophe BONALDI/Séverine TRONTIN – **Fédération des Entreprises d'Insertion AuRA**

## FONDATEURS, FONDS DE DOTATION, FINANCE SOLIDAIRE

- Claire BENISTI/Nathalie RAUCH – **Fondation Entrepreneurs de la Cité**
- Jean-Louis DIBISCEGLIE/François BRU – **France Active Auvergne-Rhône-Alpes**

## SYNDICAT D'EMPLOYEURS DE L'ESS

- Isabelle BERNEX-RIFAUX/Guy BABOLAT – **UDES**

## DYNAMIQUES TERRITORIALES

- Antoine FRANCO/ Stéphane MAURIN – **GES Adéquation**
- Damien GAUCHERAND/Frédéric KHADRI – **INNOVALES**
- Jean-Claude PERON/Sylvie DOMPNIER – **L'ESPER**

## MEMBRES INVITÉ.ES AU CONSEIL D'ADMINISTRATION

À la suite de l'Assemblée générale de 2023, et pour permettre à nos proches acteurs d'avoir plus de place dans nos échanges stratégiques, il a été décidé que les représentant-es de nos Pôles ESS et les candidat-es au CA de 2023 seraient désormais convié.es en tant que membres invité.es aux CA de la CRESS.

### > Pôles ESS

- Renaud DROUY – **AGLCA**
- Philippe URVOA – **Alpesolidaires**
- Mariette AUBERT – **AMESUD**
- Xavier D'ORGEVAL et Jacques POISAT – **Association POLLENS**
- Claire VERGNES-SOULIE – **Courant Fort**
- Charlène GIMET – **Domb'Innov**
- Maud FRASSON – **France Active Savoie Mont-Blanc**
- Nicolas SCHVOB – **Groupe Osez**
- Diane INTARTAGLIA – **Initiative 26.07**
- Stéphanie CANTE – **Le Mazier – Bocage Numérique**
- Pascal LAFONT – **Les Ateliers de la Bruyère**

### > Structures ayant candidatées au CA

- Vincent TISSERAND – **Adapei 63**
- Daniel HUARD et Clémence FROLMAGEOT – **ADERE**
- Anne RUAT TCHEKEMIAN – **Apogées**
- Stéphane ZAPATA – **CEZAM**
- Frédéric VILLERET – **UP Coop**
- Baptiste PEYCELON – **La Cloche**
- Angélique FIGARI – **Maison de l'apprendre**
- Elisabeth JUNET – **Ocellia**

Séminaire CA-Équipe salariée CRESS AURA, Lyon (Septembre 2023).



# ÉQUIPE SALARIÉE

## CO-DIRECTION CRESS AURA

**Christophe NICOTA**  
Responsable Développement  
& Formations

**Violayne LE BORGNE**  
Responsable Transition écologique

**Sébastien MARÉCHAL**  
Responsable Plaidoyer



### GESTION ADMINISTRATIVE & FINANCIÈRE

**Adrien SALEY**

Gestionnaire administratif et  
financier

(en remplacement de Houria PUJOLREU,  
Responsable administrative et financière)

**Lucie RANCHIN**

Assistante administrative et de  
gestion

**Belletoise ZAMBASENDE**

Secrétaire Asistante



### DÉPLOIEMENT TERRITORIAL & COOPÉRATION

**Régis DE JUVENEL**

Chargé de mission  
Rhône, Métropole de Lyon, Ain

**Caroline GIACOMONI**

Chargée de mission  
Isère, Savoie, Haute-Savoie

**Abba DIOURTÉ**

Chargé de mission  
Allier, Cantal, Puy-de-Dôme

**Louison VALER**

Chargé de mission  
Drôme, Ardèche, Loire, Haute-Loire

**Doriane NEVEU**

Animatrice régionale AuRA Territoires  
Zéro Chômeur de Longue Durée



### PROMOTION, COMMUNICATION & INFLUENCE

**Marie BONNARD**

Responsable Achats responsables,  
Sourcing & Observatoire

**Alexandra BOUCHARD**

Chargée de mission Sensibilisation  
et éducation à l'ESS

**Marion AZEVEDO**

Chargée de communication

**Naomi M'ZOUGH**

Chargée de projet Communication  
digitale

2023 a été une année de changements au niveau de l'équipe opérationnelle, avec des départs et arrivées. La CRESS souhaite remercier toutes les personnes ayant travaillé à ses côtés durant cette année.

#### > Changements opérés en 2023

- **Personnes ayant quitté la CRESS** : Jérôme FILÈRE, Lucie MORDEFROID (Alternante), Saadia NOMA (Alternante), Laurie Aoustin, Lola BELLEC, Hélène OBERT, Amandine BLONDET, Lorène PASTIAU
- **Personnes ayant rejoint la CRESS** : Adrien SALEY (remplacement partiel de Houria PUJOLREU, RAF), Christophe NICOTA, Louison VALER, Régis DE JUVENEL, Naomi M'ZOUGH (Alternante), Belletoise ZAMBASENDE (Alternante).
- **Evolutions de poste** : Marie BONNARD



### FOCUS SUR : SÉMINAIRE DE TRAVAIL ÉQUIPE SALARIÉE & CONSEIL D'ADMINISTRATION

En septembre, notre équipe et le CA se sont retrouvés pour un séminaire prospectif et ont participé à un atelier 2030 Glorieuses. Chacun.e a pu réfléchir au sens de ses propres actions pour le développement de l'ESS.

Ce temps de réflexion partagé et très motivant a consisté à l'imagination d'une société plus juste, durable et solidaire. Cela a abouti à la production d'une carte Oracle représentant une vision rêvée de l'ESS :

- Une antenne de l'ESS dans chaque ville de plus de 10 000 habitants, grâce aux projets portés par les CRESS et ses adhérents.
- L'ESS est formellement intégrée dans l'ensemble des programmes scolaires à chaque niveau.
- Les organisations et entreprises de l'ESS bénéficient d'un label qui les rend identifiables par les particuliers qui souhaitent les privilégier dans leur quotidien.
- Des parlements de la coopération entre acteurs économiques, collectivités, services de l'Etat, citoyens, sont mis en place dans chaque territoire.
- Des audits pour chaque structure ESS sont mis en place pour vérifier leur conformité aux critères d'appartenance à l'ESS.



# BILAN DES ACTIONS MENEES EN 2023



# DÉPLOIEMENT TERRITORIAL DE L'ESS & COOPÉRATION

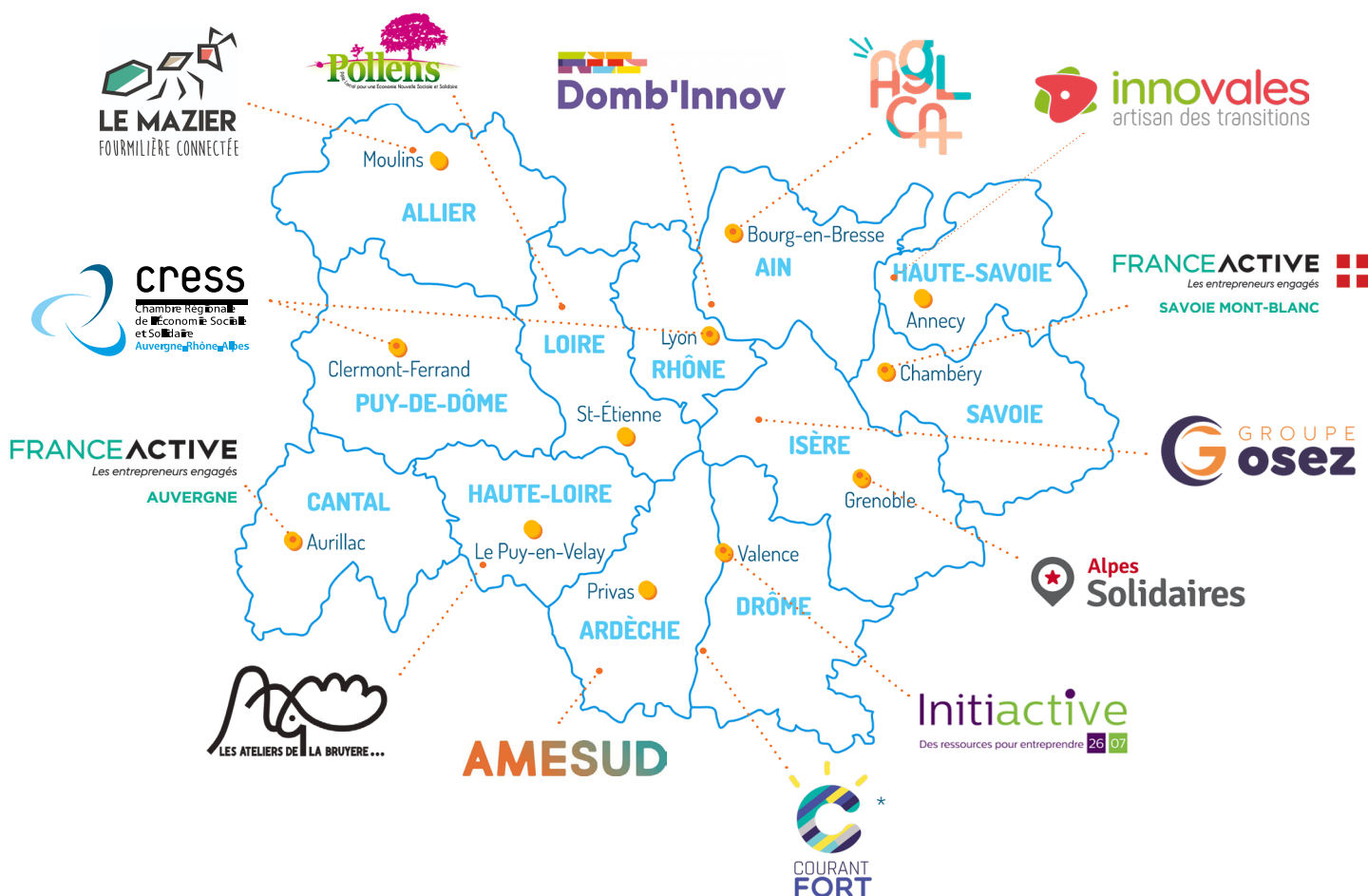
## INFORMATION & CONSEIL SUR L'ENTREPRENEURIAT ESS

La CRESS promeut l'entrepreneuriat social et solidaire auprès des porteurs de projets et anime la coopération entre les acteurs de l'accompagnement de l'ESS.

### NOTRE RÉSEAU DE PROXIMITÉ : LES PÔLES ESS

Les Pôles ESS, **partenaires clés de la CRESS**, agissent en tant que **porte d'entrée pour les acteurs locaux et porteurs de projet**. Ces structures ont un ancrage territorial fort et une capacité à accueillir une diversité de publics. Elles s'engagent à **promouvoir l'ESS et la plateforme Ambition ESS sur leurs territoires**.

## 13 PÔLES ESS SUR L'ENSEMBLE DE LA RÉGION



\*Courant Fort a été Pôle ESS en 2023 mais a dû cesser, depuis, son activité.

**Ambition 2024 :** Renforcer le maillage territorial à travers le développement de nouveaux Pôles ESS sur les territoires non couverts et la consolidation des Pôles déjà en place (outillage, formations, kit de communication, ...).

## LES DISPOSITIFS D'INFORMATION ESS

### > ESS info

Sessions collectives pour **découvrir l'entrepreneuriat social et solidaire** (alternance visio et en présentiel sur les territoires).

**19**  
sessions

**185**  
porteurs.ses de  
projets touchés

### > ESUS info

Sessions collectives pour **découvrir les critères et les avantages de l'agrément Entreprise Solidaire d'Utilité Sociale (ESUS)**.

**4**  
sessions

**77**  
structures  
touchés

### > RDV d'accueil, d'information et d'orientation

Un **accueil individuel** est proposé à toute structure souhaitant développer un projet dans l'ESS, **pour un premier niveau de conseil et de mise en réseau**.

**170**  
porteurs.ses de projets  
accueillis



## FOCUS SUR : LE FORUM DE L'ENTREPRENEURIAT - CCI LYON MÉTROPOLE

Lors de ce forum, la CRESS a animé une table-ronde "**L'ESS comme levier de performance de votre entreprise**". Les témoignages de Ronalpia et Up Coop ont pu illustrer concrètement ce que signifie l'entrepreneuriat ESS à une trentaine de personnes.

La CRESS a également coordonné la présence d'un stand mutualisé «Entreprendre en ESS» sur le forum.

4 structures y étaient présentes aux côtés de la CRESS : ENSEIS Management, Oxalys, UpCoop, et Alterincub/URSCOP.

**Ambition 2024** : Poursuivre nos sessions d'information sur les territoires, en partenariat avec les Pôles ESS, mais aussi avec les acteurs de l'entrepreneuriat conventionnel, pour toucher un public toujours plus large.

## ANIMATION DE COLLECTIFS POUR LE DÉVELOPPEMENT DE L'ESS

### > Réseau régional des PTCE

Coordonné par la CRESS, ce collectif réunit chaque année les **Pôles Territoriaux de Coopération Economique (PTCE) de la région afin de favoriser l'interconnaissance et travailler sur les besoins communs**.

En 2023, la CRESS a poursuivi la co-animation (avec l'État) de la **Cellule Nationale d'Animation** qui a pour objectif d'animer la démarche PTCE en région.

**Deux événements spécifiquement à destination des PTCE** et leurs partenaires ont été organisés :

- Journée PTCE & collectivités, avec Cap Rural.
- Journée R&D et caractérisation de son PTCE (outil Boussole), avec le CISCA (Centre d'Innovations Sociales Clermont Auvergne).

### > Collectif Territoires Zéro Chômeur Longue Durée (TZCLD)

La **grappe régionale TZCLD** est un collectif, co-animé par la CRESS, qui **défend le droit à l'emploi territorialisé et organise des rencontres favorisant l'inter-connaissance des porteurs de projets** et l'échange de bonnes pratiques, entre territoires.

En 2023, plusieurs réunions régionales ont été organisées dont la **Rencontre du droit à l'emploi** qui a rassemblé **plus de 200 participants à Lyon**.

### > Collectif Mur Porteur

Ce collectif joue un rôle de **facilitateur de projets communs entre bailleurs sociaux et porteurs de projet de l'ESS**. Cela peut prendre la forme d'apport d'expertise, d'appui matériel ou encore de mise à disposition de locaux, dans le but d'**accélérer les innovations sociales** dans la Métropole de Lyon.

La CRESS joue un rôle dans le repérage et la qualification des initiatives, l'organisation de rencontres et la formalisation des partenariats (23 au total en 2023).

En 2023, le **collectif a notamment soutenu le projet Woodstour dans l'Ain et le Rhône** pour la 2<sup>ème</sup> année.

### > Réseaux des acteurs de l'accompagnement ESS

La CRESS a un rôle d'**animation de l'écosystème d'acteurs de l'accompagnement à l'entrepreneuriat ESS** (incubateurs, dispositifs d'accompagnement au développement, financeurs, etc.).

Elle **travaille ainsi sur la lisibilité et la visibilité des offres d'accompagnement**, la construction de synergies entre elles, et la réponse commune aux besoins récurrents des porteurs de projets.

Et ce, à travers par exemple la co-animation des collectifs départementaux ou interdépartementaux dans le Puy-de-Dôme, l'Allier, la Haute-Loire, et l'Ain.

# STRUCTURATION DE FILIÈRES DE LA TRANSITION ÉCOLOGIQUE

En partenariat avec l'ADEME, l'État, et le Réseau des ressourceries et recycleries, la CRESS s'implique dans **la structuration de filières phares de la transition écologique**, dans lesquelles les **modèles ESS proposent des solutions qui méritent d'être consolidées et essaimées**. En 2023, la CRESS a aussi accompagné plusieurs collectifs d'acteurs de la transition écologique dans leurs projets de coopération.

## > Filière alimentation durable de proximité

La CRESS a élaboré une **nouvelle note d'opportunité sur l'alimentation et l'agriculture durable en région Auvergne-Rhône-Alpes**, qui a notamment mis en exergue les **nombreux projets collectifs ESS liés à cette filière**.

Cette année a également été l'occasion d'appuyer la Coopérative Auvergnate d'Alimentation de proximité (CAAP) dans la réflexion autour d'un projet de PTCE.

## > Filière seconde vie des textiles

La CRESS a appuyé **plusieurs projets sur le réemploi et le recyclage textile** (collectif Cent Façons à Lyon, projet Val d'Emploi à Livron-sur-Drôme, etc.) et organisé une **rencontre entre acteurs ESS souhaitant massifier la collecte des textiles et développer les solutions de recyclage** au niveau régional.

## > Filière réemploi des matériaux du bâtiment

Depuis 2021, la **CRESS anime le collectif MAT'AURA**, créé à l'initiative de 4 matériauuthèques et de leurs partenaires locaux, **pour favoriser la structuration d'une offre commune pour le réemploi des matériaux dans les opérations de rénovation et/ou de construction**.

Une étude a été confiée à un consortium de bureaux de conseil en 2023 pour travailler sur des scénarios de coopération entre acteurs de l'ESS, au service de la structuration de la filière régionale.

**Ambition 2024** : Consolider les solutions portées par les entreprises et organisations de l'ESS dans les filières de la transition écologique en accompagnant la mise en place de nouveaux partenariats.

Rencontres de la Transition écologique et sociale, Lyon (Novembre 2023).



# ACCOMPAGNEMENT & CONSEIL AUX ENTREPRISES

## DÉVELOPPER LES BONNES PRATIQUES AU SERVICE DE LA TRANSITION SOCIALE ET ENVIRONNEMENTALE

### > Accompagnement au changement de pratiques en faveur de la transition écologique

En 2023, la CRESS a travaillé à l'élaboration d'une **nouvelle offre d'accompagnement des structures de l'ESS sur le sujet de la performance énergétique**, en partenariat avec l'Institut Négawatt.

### > Accompagnement Statuts ESS / ESUS

La CRESS a clarifié le contenu et les critères tarifaires de cette offre destinée à accompagner la transformation des statuts et/ou à préparer le dossier pour l'obtention de l'agrément ESUS. En 2023, **16 structures ont été accompagnées**.

### > Accompagnement des acteurs publics aux achats responsables

Accompagnement de collectivités, d'entreprises publiques et de services de l'État pour **développer des démarches d'achats responsables**, en passant par des **modules de sensibilisation, de sourcing ou encore un diagnostic de l'existant** (Métropole de Lyon, Ville de Lyon, Ville de St Martin d'Hères, Ville de Vif, Grand Bourg, Villeurbanne, Métropole de Grenoble).

**Ambition 2024 :** Développer de nouvelles actions d'accompagnement et de formation en faveur des transitions des organisations.

## FAVORISER LE DÉVELOPPEMENT ÉCONOMIQUE DE L'ESS EN DÉCLOISONNANT LES ACTEURS

### > Accompagnement des structures de l'ESS à la réponse aux marchés publics

**Deux ateliers visant à former les structures à la réponse aux marchés publics** ont eu lieu en avril et octobre, comptant 36 participants. En complément, la CRESS a **accompagné 2 collectifs à la réponse en groupement**.

### > Appui aux coopérations territoriales

**11 projets de coopération territoriale ont été accompagnés** par la CRESS : Territoires Zéro Chômeur de Longue Durée (TZCLD), Pôles Territoriaux de Coopération Économique (PTCE), collectifs d'acteurs des filières de la transition écologique, etc.



### 7 territoires accompagnés pour l'obtention de l'habilitation TZCLD

> Rives du Haut Allier, Dieulefit Bourdeaux, Grigny-Givors, Rillieux-la-Pape, St-Etienne, Vénissieux, Coeur de Savoie.

**Ambition 2024 :** Renforcer l'appui aux coopérations économiques et territoriales en Auvergne-Rhône-Alpes, à travers la création d'une nouvelle mission dédiée aux coopérations et à la structuration de filières.

Rencontres de la Coopération, Chambéry (Juillet 2023).





## FOCUS SUR : DES OUTILS DE SOURCING POUR VISIBILISER LES PRESTATAIRES ESS

**CARTECO**, réservé aux acteurs de l'ESS intervenant dans une démarche respectant l'environnement, est un outil fournissant un **sourcing très précis et détaillé avec un support cartographique**. Il s'est enrichi de **deux nouveaux secteurs d'activité** en 2023, que sont **le bâtiment durable et la mobilité** (en complément de la gestion et prévention des déchets ; et de l'alimentation et l'agriculture durable).

> **488 structures référencées en lien avec la Transition Ecologique.**

**Opendata ESS**, à l'échelle régionale, est ouverte à toutes les structures de l'ESS. La base de donnée **fournit des informations simples et rapides aux entreprises publiques, services de l'État et collectivités**. Cet outil est **conçu comme première porte d'entrée pour identifier l'existence ou non de fournisseurs ESS en fonction de son besoin d'achat**, renvoyant vers des contacts individuels ou des plateformes sectorielles pour plus de détails (Marché de l'Inclusion, Plateforme GESAT, CARTECO).

> **150 structures & 507 offres de biens et services ont été référencées en 2023.**



## ÉVÉNEMENTS DE MISE EN RELATION POUR FAVORISER LES OPPORTUNITÉS ÉCONOMIQUES

La CRESS organise des événements et développe des partenariats avec des réseaux d'entreprises classiques (Réseau des entreprises à Mission, CCI, Pacte PME) afin de favoriser les opportunités économiques.

### > Développement d'affaires et Achats Socialement et Écologiquement Responsables (ASER)

**Rencontres et RDV BtoB**, en version speedmeeting de 20 minutes ou en networking par petits groupes.

**4**  
événements  
organisés

avec

**60**  
participants.es  
en moyenne

### > Rencontres de la Transition Écologique & Sociale

Organisée en octobre, cette seconde édition régionale, à destination des structures engagées dans la transition écologique, avait pour thématique «**ESS : l'innovation sociale au service des transitions**».

**Au programme ?** Une conférence inspirante par l'association The Shifters, des ateliers sur l'évaluation d'impact, le mécénat et les labels, ainsi que des rendez d'affaires.

**90**  
participant.es

**100**  
RDV networking

### > Rencontres de la coopération

Deux sessions ont été organisées en 2023, pour favoriser l'interconnaissance, le co-développement et les coopérations à l'échelle des territoires.

- En janvier, à Saint-Étienne, avec 15 participant.es.
- En juillet, à Chambéry, avec 30 participant.es.

### > Rencontres de l'Utilité Sociale

Organisée en juin, cette seconde édition régionale  **tournée vers les opportunités de financement pour les structures d'utilité sociale de la région**, avait pour thématique «**L'agrément ESUS, un levier différenciant pour l'accès aux financements ?**».

**Au programme ?** Une table ronde, des ateliers pratiques et des rencontres entre entrepreneurs et financeurs.

**60**  
participant.es

**Ambition 2024 :** Poursuivre et élargir les partenariats avec des réseaux et des clubs d'entreprises responsables souhaitant s'engager avec l'ESS.

# PROMOTION DE L'ESS

## L'OBSERVATOIRE RÉGIONAL DE L'ESS

### > Étude statistique sur l'évolution des structures d'utilité sociale

Cette étude a permis de mettre en exergue au niveau régional et dans chacun des 12 départements, les **principales évolutions économiques et sociales des organisations et entreprises de l'ESS**, potentiellement concernées par le DLA (Dispositif local d'accompagnement).

### > Des commandes spécifiques

Avec notamment **un diagnostic ESS** pour la communauté d'agglomération de Riom-Limagne-Volcan. La CRESS a également fourni à 19 collectivités, entreprises et organismes de formation/recherche, des **chiffres clés sur l'ESS**.

**Ambition 2024** : Publier les chiffres clés de l'ESS et diffuser un annuaire exhaustif des entreprises et organisations de l'ESS (incluant pour la première fois celles sous statut de Société commerciale de l'ESS).

### > Étude sur les achats privés

Cette étude a été réalisée grâce à une enquête auprès d'une trentaine d'entreprises. Elle présente une **analyse des pratiques, besoins et attentes des entreprises labélisées «Engagées RSE»** en Auvergne-Rhône-Alpes en matière d'achats privés responsables.

## PROMOUVOIR L'ESS AUPRÈS DE TOUS LES ACTEURS

### PROMOTION AUPRÈS DES COLLECTIVITÉS TERRITORIALES, ACTEURS PUBLICS & PARTENAIRES TERRITORIAUX

#### > Club des collectivités

En collaboration avec le RTES, deux sessions ont été organisées sur les thématiques **«Achats responsables»** et **«ESS et énergie»**, réunissant des collectivités territoriales engagées dans l'ESS.

#### > Relations avec les pouvoirs publics

La CRESS a consolidé ses relations avec l'État au plus haut niveau en participant à un **Comité de l'administration régionale consacré à l'ESS** - instance présidée par Mme la Préfète de région - et, puis avec l'UDES, au Comité de pilotage de la feuille de route ESS de l'État. Ces échanges ont permis de **valoriser les partenariats existants avec les directions régionales des services de l'État** ou les préfetures de département et d'en **envisager de nouveaux**.

#### > 4<sup>ème</sup> Conférence régionale de l'ESS

Organisée dans les salons de la Préfecture de région, en octobre 2023, **sous la thématique « Faire de l'ESS un levier pour renforcer les chaînes de valeurs et la transition écologique et sociale »**, cette conférence régionale a réuni plus d'une centaine de participant.es.

#### > Rencontre du Droit à l'emploi

Organisée en octobre, conjointement avec Territoires Zéro Chômeur de Longue durée et le Fonds d'expérimentation territoriale contre le chômage de longue durée, cette rencontre a **mobilisé plus de 200 personnes, représentant 12 territoires habilités et 8 projets émergents**.

**Ambition 2024** : Poursuivre et consolider la sensibilisation des décideurs publics à l'ESS et faire émerger de nouveaux partenariats avec les services de l'Etat déconcentrés.

Graines de l'Innovation sociale, Clermont-Ferrand (Mai 2023).





## FOCUS SUR : LES GRAINES DE L'INNOVATION SOCIALE

Lancé en 2023, il s'agit d'un **concours pour récompenser les projets socialement innovants des territoires de Clermont-Auvergne-Métropole**. 4 lauréats ont ainsi été sélectionnés parmi une vingtaine de candidatures pour les catégories suivantes : **Développement local, Entreprise inclusive, Femme engagée dans l'entrepreneuriat et Entreprise coopérative**. Les prix ont été décernés durant une soirée dédiée, devant **plus de 60 participants.es**, introduite par une table ronde «L'ESS, levier de résilience territoriale».

### PROMOTION AUPRÈS DES JEUNES

#### > Dispositif "Mon ESS à l'école"

**Appui à la création par les élèves d'une association ou entreprise** selon les principes de l'ESS. La CRESS a assuré la coordination régionale opérationnelle de ce dispositif porté par l'ESPER et soutenu par les Ministères de l'Économie et de l'Éducation nationale. **En 2023-2024, il a impliqué 304 collégiens.nes et lycéens.nes issus de 16 classes** réparties dans les académies de Grenoble (9), Lyon (5), et Clermont-Ferrand (2).

**+ de 300** jeunes touchés **20** professeurs participants

#### > Interventions en enseignement supérieur

Réalisation d'interventions dans plusieurs établissements d'enseignement supérieur et mise en relation entre les entreprises et les étudiants. En 2023, **5 établissements d'enseignements supérieurs partenaires de la CRESS pour la réalisation de 14 modules** : formation à l'ESS, gestion des ressources humaines, RSE, etc.

**140** étudiant.es touchés via **14** modules

### PROMOTION AUPRÈS DU GRAND PUBLIC

#### > Mois de l'ESS & Prix de l'ESS

Événement national phare pour l'ESS, les structures en AuRA ont encore une fois été particulièrement dynamiques sur nos territoires.

**111** événements dans la région **60** candidatures aux Prix ESS

#### > Trophées régionaux ESS Mag2Lyon

Participation au jury de sélection des lauréats et remise des Trophées de cette 14ème édition : «Utilité sociale» (association Ma Chance Moi Aussi) et «Transition écologique» (Coopérative Auvergnate de l'Alimentation de Proximité - CAAP).

#### > Partenariats avec les Chaires ESS universitaires

La CRESS a **poursuivi ses relations partenariales avec les Chaires ESS de Lyon (Université de Lyon 2) et Grenoble (Sciences Po Grenoble)** avec le relais et la participation à des conférences et colloques. Elle a aussi **appuyé la création d'une Chaire ESS à l'Université de Clermont-Auvergne : la chaire CASSIS** (Communication des Acteurs de l'Économie Sociale et Solidaire et de l'Innovation Sociale).

#### > Appui au déploiement des Coopératives Jeunesse de Service (CJS)

Soutien au déploiement des CJS, un programme de la Fabrique Coopérative qui **aide des jeunes à créer et faire vivre une entreprise coopérative pendant l'été**, en informant et orientant les acteurs locaux vers ce dispositif. En 2023, ce sont **52 jeunes de 16-18 ans qui en ont bénéficié** à Bourg-en-Bresse (AGLCA, ESS'Ain), à Clermont-Ferrand (Clermont Auvergne Métropole, CISCA, Appuy Créateurs) et dans la métropole de Lyon (Escale Création).

#### > Ambition ESS : une progression continue

Ambition ESS, c'est la plateforme participative des structures de l'ESS, incluant 8 sites territoriaux, gérée et animée par la CRESS, avec l'appui des Pôles ESS. En 2023, la plateforme a été consultée par près de **40 000 visiteurs uniques** en moyenne par mois (+33% par rapport à 2022), **et utilisée par plus de 2 200 structures**.

#### > Relations presse

Depuis septembre 2023, avec une 1ère conférence de presse, la CRESS a réussi à **recréer du lien avec les journalistes**. Une dizaine d'articles sur la CRESS sont ainsi parus en 2023.

#### > Réseaux sociaux

Depuis 2 ans, la CRESS a adopté une **stratégie social media proactive axée sur LinkedIn**, stratégie gagnante puisque en 2023, la compte a dépassé la barre des **8000 abonné.es**

**Ambition 2024** : Poursuivre le déploiement d'Ambition ESS, appuyer l'accueil des rencontres du RIUESS (Réseau Inter-universitaire de l'ESS) à Lyon en 2025, déployer la Chaire CASSIS à Clermont et mobiliser de nouveaux partenaires autour de la sensibilisation des jeunes à l'ESS.

# BILAN FINANCIER

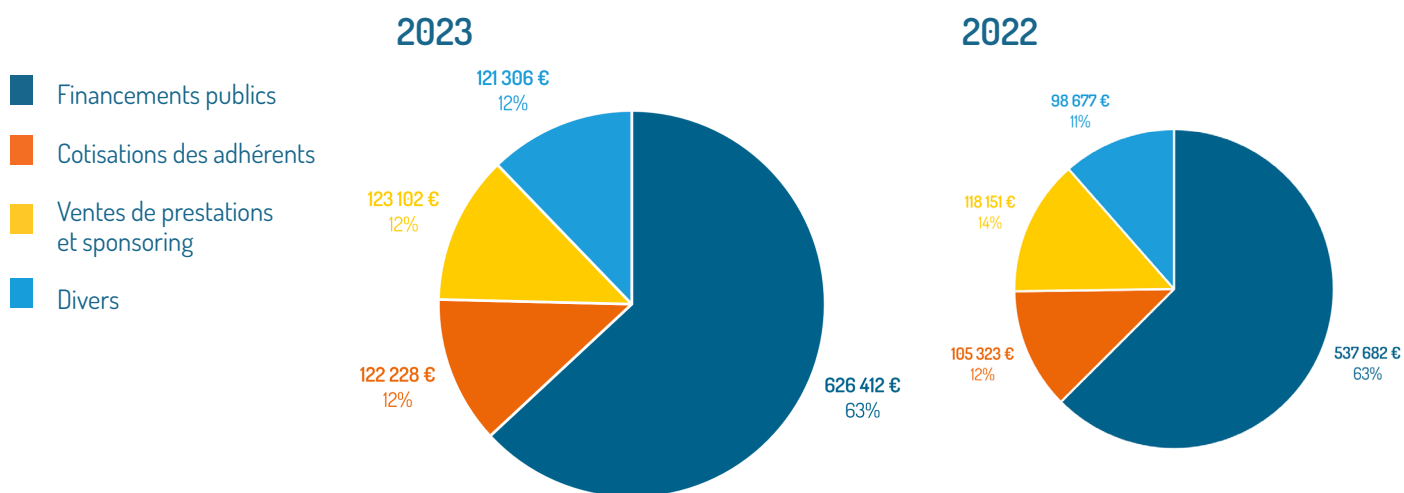
En 2023, la CRESS a procédé à une **modification profonde de son organisation**, amenant à la suppression de 3,5 ETP. Cette réorganisation était indispensable pour revenir à un résultat d'exploitation à l'équilibre dès 2024. Néanmoins, cette réorganisation ne remet pas en cause la stratégie de diversification des ressources.

En parallèle, **la CRESS a continué à développer une offre de services, son réseau d'adhérents et a renforcé sa stratégie de communication** (politique de relations presse ambitieuse, refonte du site internet, etc.).

**Le résultat net comptable de l'exercice 2023 de -139 182€, il est en partie impacté par des dépenses exceptionnelles (coût des départs, solde FEDER 2015...)**

## > Produits

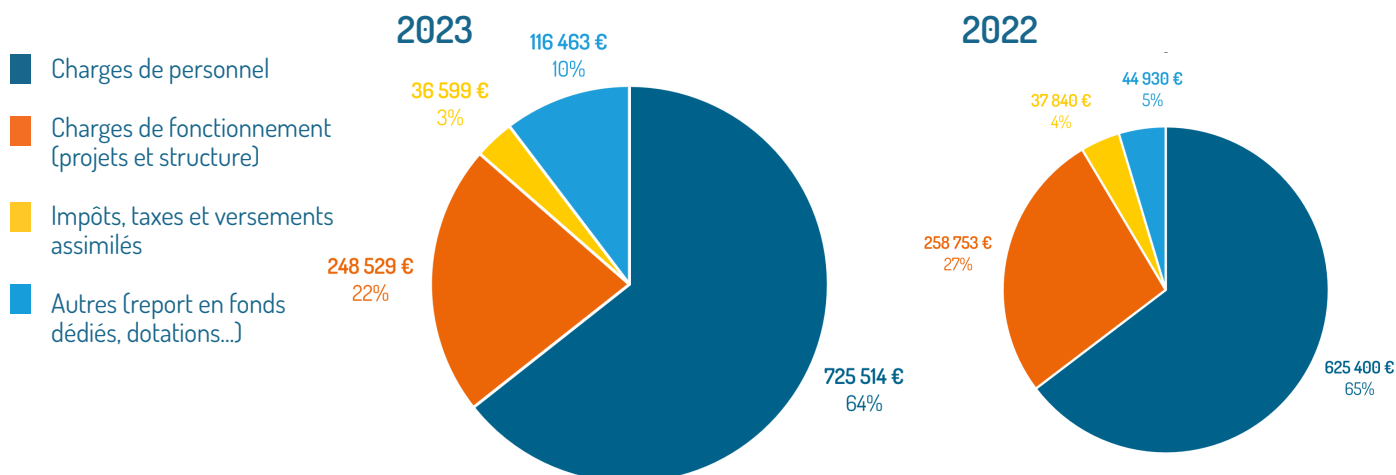
Le total des produits d'exploitation est de **993 048€**.



DÉTAILS SUBVENTIONS	2023	RÉPARTITION	2022	VARIATION 2022-2023
Etat	196 212 €	31%	179 960 €	10%
Région	230 000 €	37%	230 000 €	0%
ADEME	88 700 €	14%	24 389 €	264%
Collectivités territoriales	91 500 €	15%	92 000 €	-1%
Autres subventions (aides à l'emploi...)	20 000 €	3%	11 333 €	76%
<b>TOTAL</b>	<b>626 412 €</b>	<b>100%</b>	<b>537 682 €</b>	<b>17%</b>

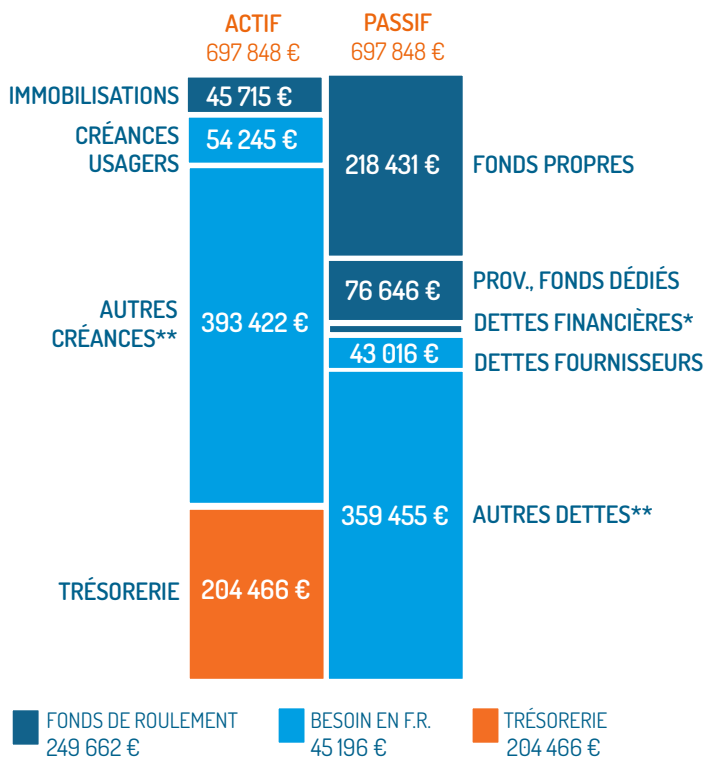
## > Charges

Le total des charges s'élève à **1 127 105 €**, montant globalement stable par rapport à l'année dernière.



# BILAN FONCTIONNEL

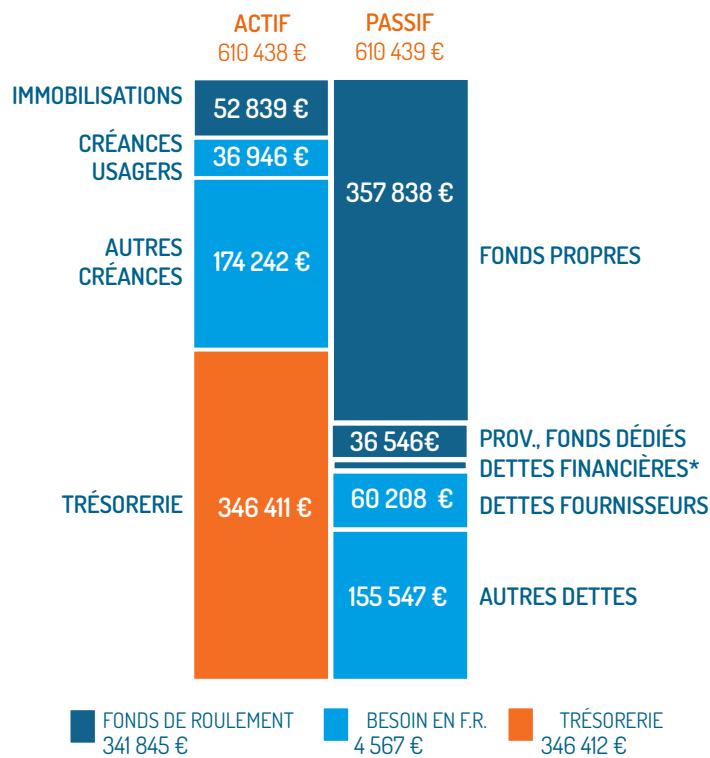
## > BILAN AU 31/12/2023



\*Dettes financières 2023 : 300 €

\*\*Autres dettes et créances : augmentation forte en 2023 en raison de l'enregistrement comptable d'une subvention pluriannuelle.

## > BILAN AU 31/12/2022



\*Dettes financières 2022 : 300 €

# POLITIQUE SALARIALE

(AU 31 DÉCEMBRE 2023)

## > Équipe salariée permanente (hors alternance ou stage)

- Effectifs au 31/12/2023 : **15 salarié.es** (12 ETP, hors alternance)
- Ratio entre le plus bas et le plus haut salaire : **1,71**
- Salaire médian brut mensuel : **2586,79 €**
- Niveau de salaire moyen des femmes / celui des hommes : **- 4%**
- Taux de salarié.es en CDI : **92%**
- Taux de salarié.es à temps plein : **75%**
- Taux de rotation des effectifs : **28,5%**

## > Qualité de Vie et des Conditions de Travail

L'année 2023 a été marquée par un dialogue social intense sur la forme et le fond. Après une année de carence de candidatures, l'équipe a pu désigner deux représentants salariés (un titulaire et une suppléante) au sein du Comité Social et Économique (CSE) dont les travaux ont débuté en mai 2023.

Ce cadre de discussion a permis d'aborder en particulier l'amélioration de la qualité de vie au travail sur les enjeux liés au numérique (élaboration d'une Charte relative au télétravail et au droit à la déconnexion).

Cependant, la situation financière délicate de la CRESS l'a contrainte à envisager rapidement la décision difficile de supprimer plusieurs postes. Cela a conduit au licenciement économique de 3 personnes et le remplacement d'une personne par 0,5 ETP. Le départ des personnes concernées a marqué l'ensemble de l'équipe, ce qui a donné lieu à de nombreux temps d'échanges collectifs et individuels pour expliciter la situation et réorganiser les postes et missions impactés au sein des pôles.

L'action de la CRESS AURA a été soutenue financièrement en 2023 par :

## PARTENAIRES PUBLICS



## PARTENAIRES PRIVÉS



## POUR CONTACTER LA CRESS AUVERGNE-RHÔNE-ALPES :

04 78 09 11 97  
info@cress-aura.org

Siège social  
28 Boulevard Léon Jouhaux  
63100 Clermont-Ferrand

Siège administratif  
11 Rue Auguste Lacroix  
69003 Lyon



Pour en savoir plus sur la CRESS AuRA :  
cress-aura.org