

DOSSIER DE PRESSE

2023



cress
Chambre Régionale
de l'Économie Sociale
et Solidaire
Auvergne-Rhône-Alpes

L'ESS EN AUVERGNE-RHÔNE-ALPES

27 555
établissements
employeurs⁽¹⁾

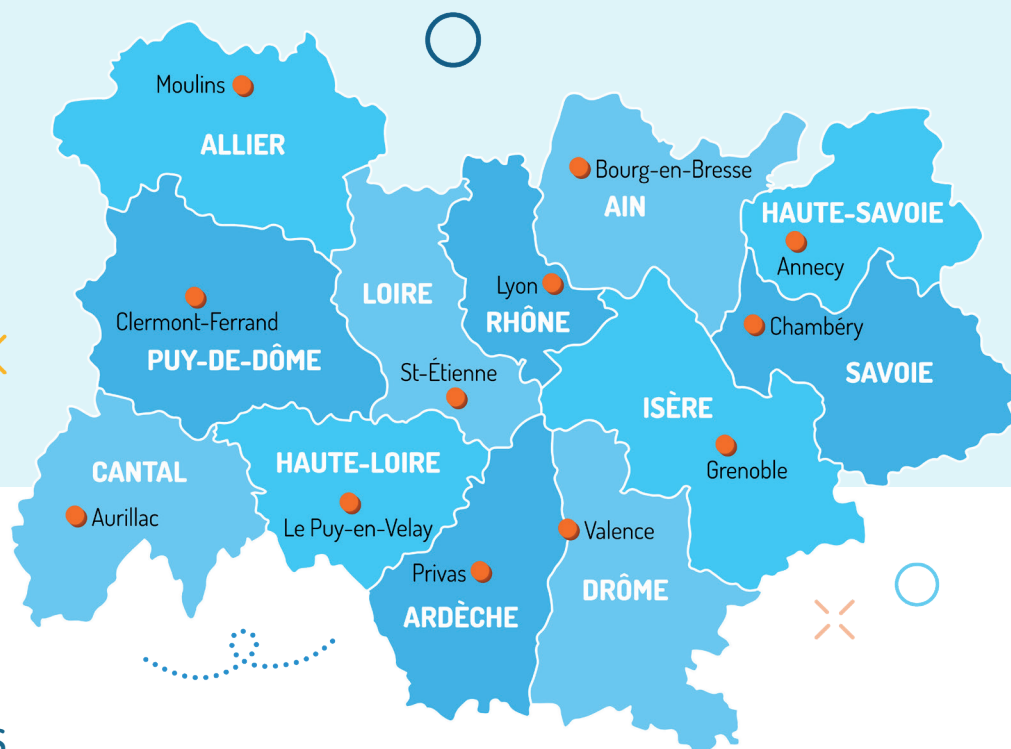
327 378
emplois⁽¹⁾

69%
occupés par
des femmes⁽¹⁾

2,2 millions
de participations
bénévoles⁽²⁾

1 emploi/9
dans l'ensemble
de l'économie⁽¹⁾

1 emploi/7
dans le secteur
privé⁽¹⁾



NOMBRE DE STRUCTURES PAR TYPOLOGIE DE STATUT

Associations
205 956 associations actives⁽³⁾

Coopératives
3 076 établissements coopératifs employeurs⁽¹⁾

Mutuelles
1 270 établissements mutualistes employeurs⁽¹⁾

Fondations
325 fondations employeuses⁽¹⁾

Sociétés commerciales de l'ESS (non coopératives)
49 sociétés commerciales de l'ESS⁽⁴⁾

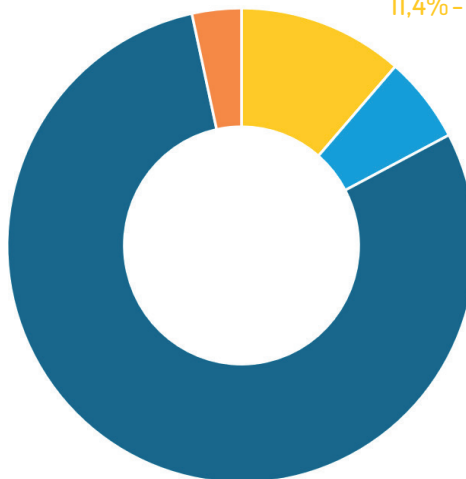
RÉPARTITION DE L'EMPLOI DANS L'ESS

Fondations
3,4% - 11 136 emplois⁽¹⁾

Coopératives
11,4% - 37 443 emplois⁽¹⁾

Mutuelles
5,9% - 19 261 emplois⁽¹⁾

Associations
79,3% - 259 538 emplois⁽¹⁾



⁽¹⁾INSEE FLORES 2019. ⁽²⁾Estimation d'après Insee, enquête Situation des associations en 2019. ⁽³⁾Estimation d'après INSEE FLORES 2019 ⁽⁴⁾DREETS Auvergne-Rhône-Alpes 2022.



Emplois ESS
+6,5% entre 2010 et 2022

LA CHAMBRE RÉGIONALE DE L'ESS AUVERGNE-RHÔNE-ALPES

RÔLE & MISSIONS

La **Loi du 31 juillet 2014** a donné **un cadre, une reconnaissance et une lisibilité à l'Economie Sociale et Solidaire (ESS)** en prenant en compte la diversité et la richesse de cette économie porteuse et en phase avec les attentes de la société.

Elle ne se limite plus seulement au champ social mais contribue de manière innovante à l'entreprenariat et à la croissance économique.

Cette loi vise également la gouvernance de l'ESS et reconnaît les Chambres régionales de l'ESS (CRESS) comme des acteurs structurants au niveau régional et liste leurs missions :

- La **représentation auprès des pouvoirs publics** des intérêts de l'ESS ;
- L'**appui à la création, au développement et au maintien** des entreprises de l'ESS ;
- L'**appui à la formation des dirigeants et des salariés** des entreprises ;
- La **contribution à la collecte, à l'exploitation et à la mise à disposition des données économiques et sociales** relatives aux entreprises de l'ESS.

La CRESS AuRA a fait du **développement économique de tous les territoires de la région sa priorité stratégique**. Ses orientations stratégiques sont fixées par le Conseil d'Administration dans un plan de mandat courant sur la période 2021-2023.

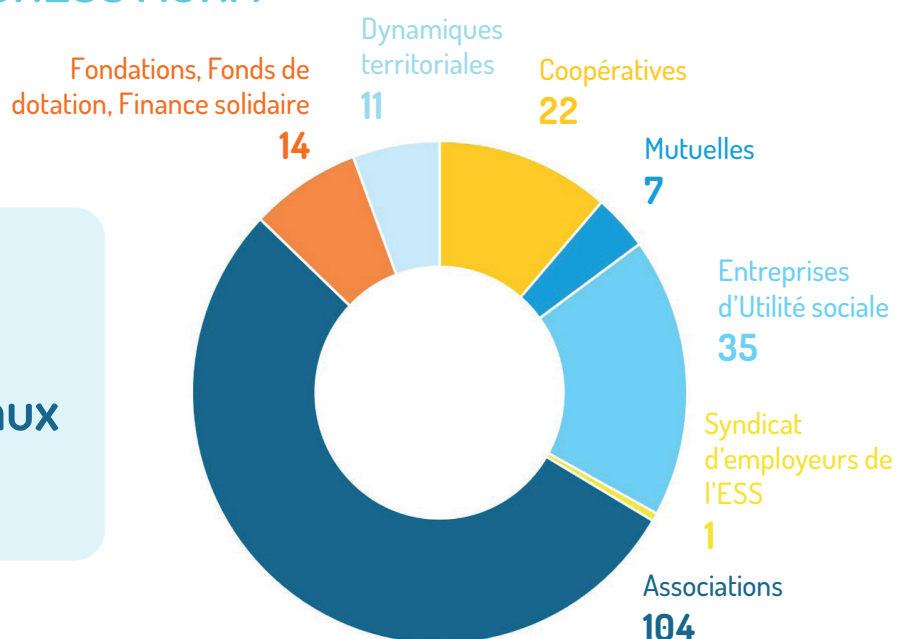
Elle **s'adresse aux structures de l'ESS mais aussi aux entreprises hors ESS**, aux acteurs publics, aux structures d'enseignement et au grand public.

LES ADHÉRENTS DE LA CRESS AURA

Près de
200 adhérents

Dont **22 têtes de réseaux**

Ce qui représente de façon indirecte
7 000 structures de l'ESS



LA NOUVELLE CO-PRÉSIDENTENCE

Durant la dernière Assemblée Générale, le Conseil d'administration a élu, Yannick Lucot (Fédération des acteurs de la solidarité AURA), et Nicolas Planchon (Union régionale des SCOP et des SCIC) pour succéder à Armand Rosenberg à la présidence de la CRESS AURA. Après 6 années de mandats, celui-ci laisse la place à cette co-présidence réunissant deux élus aux parcours différents mais complémentaires, **alliés autour d'un projet commun : le rayonnement et le développement de l'ESS sur les territoires de l'Auvergne-Rhône-Alpes.**



YANNICK LUCOT

Fédération des acteurs de la solidarité

- Directeur général de l'Association Viltais, créée en 2006 à Moulins (250 salariés)
- Administrateur de la Fédération des Acteurs de la Solidarité en Auvergne-Rhône-Alpes
- Adjoint au Maire - Ville de Moulins, chargé des Finances, de l'administration générale et du personnel
- Conseiller à la Communauté d'agglomération de Moulins, en charge des transports et de la mobilité
- Conseiller régional délégué à l'économie circulaire



NICOLAS PLANCHON

Union régionale des SCOP et SCIC

- Directeur général de la Société coopérative (SCOP CAE) Cap Services, 1ère CAE créée en France en 1991 à Lyon (150 entrepreneur.e.s)
- Administrateur de l'URSCOP en Auvergne-Rhône-Alpes
- Adjoint au Maire - Ville de Lyon (3e), délégué à l'Economie, économie sociale et solidaire, commerce et artisanat

LA PRIORITÉ DE LA CRESS ?

L'accélération des transitions écologique, énergétique et sociétale...

> en direction des **acteurs de l'économie sociale et solidaire** et des **acteurs de l'économie classique**, en facilitant les coopérations entre les deux secteurs.

Nos actions se concentrent autour de **3 axes stratégiques** :



COOPÉRATION TERRITORIALE

Jouer un rôle de **plateforme d'interconnexion** entre les acteurs socio-économiques des territoires.



ACCOMPAGNEMENT ET CONSEIL

Elaborer et proposer une **offre d'accompagnement afin de soutenir les structures de l'ESS** dans leur création, développement et changement d'échelle.



PROMOTION DE L'ESS

Faire valoir les forces et les spécificités des acteurs de l'ESS pour qu'ils prennent une place stratégique dans la société.

UNE STRATÉGIE DE PROXIMITÉ SYMBOLISÉE PAR 2 AXES DE TRAVAIL

AXE N°1

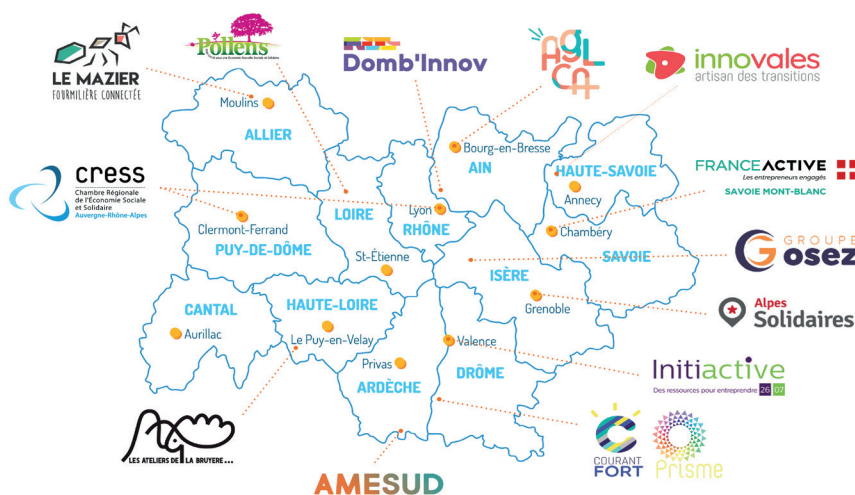
Mise en place de pôles de proximité dans chaque département

- Pour une **information** et un **accompagnement de proximité**, par des acteurs du territoire, en articulation avec les **Vice-présidents** (représentants territoriaux).

AXE N°2

Développement du nombre d'adhérents dans chaque territoire

- Pour renforcer ou créer une dynamique locale.
- Pour favoriser l'arrivée de secteurs de l'ESS peu ou pas représentés actuellement.



NOS AMBITIONS 2023-2026



DÉVELOPPER ENCORE LE RÉSEAU

- Pour peser plus au niveau des instances politiques
- Pour créer des dynamiques de territoire
- Pour apporter encore plus aux acteurs de l'ESS



SENSIBILISER ENCORE PLUS DE COLLECTIVITÉS

- Pour qu'elles soutiennent les actions de l'ESS



PROFESSIONNALISER LES ACTEURS DU SECTEUR

- Pour les rendre encore plus impactant



FAVORISER LE DÉVELOPPEMENT DU BUSINESS ESS

- Pour consolider les modèles économiques du secteur

DE NOMBREUX EXEMPLES À RETROUVER DANS LE PANORAMA RÉGIONAL DE L'ESS

Retrouvez dans ce panorama une vingtaine de thématiques abordées.

Chacune accompagnée des chiffres clés ESS du secteur et de nombreuses illustrations concrètes de ce que l'ESS apporte à la société.



Accompagner les personnes en situation de handicap

Piès d'une personne sur 6¹¹ est concernée par une situation de handicap de tout ordre (moteur, sensoriel, mental, psychique, visible ou invisible), ce qui représente également très majoritairement le ressort de l'ESS. Les cours aux loisirs et à la culture, et l'apprentissage sportif et artistique sont des dimensions largement intégrées aux activités des organisations qui accompagnent le handicap. La formation et l'insertion socio-professionnelle relèvent quant à elles en grande partie de nombreux établissements sociaux (aide par le travail (ESAT) et d'entreprises adaptées (EA), rassembleables au sein des réseaux GETH et UNICA. Enfin, les personnes en situation de handicap avec une perte d'autonomie peuvent bénéficier des acteurs de l'aide à domicile ou bien de solutions d'hébergement ou de foyers spécialisés, médicaux ou non.

19 029 EMPLOIS DE L'ESS DANS LES ACTIVITÉS D'AIDE PAR LE TRAVAIL¹²

97,3% DES EMPLOIS DU SECTEUR¹³

196 EN AUVERGNE-RHÔNE-ALPES¹⁴

116 ENTREPRISES ADAPTÉES¹⁵

14 107 PLACES POUR DES TRAVAILLEURS HANDICAPÉS¹⁶

2 821 PERSONNES EN SITUATION DE HANDICAP¹⁷

GETH (Généraliste Emploi Travail Handicapés) : Fondé en 2008, le GETH (Groupement d'Employeurs de Travailleur Handicapés) accompagne en lien avec le Réseau les entreprises dans leur recrutement, le soutien de candidats, l'insertion sociale et professionnelle, l'intégration en poste, etc. Le GETH propose à plus de 100 entreprises adhérentes d'intégrer des compétences attendues dans le cadre de leur politique RSE et de leur obligation d'emploi et offre à plus de 30 personnes en situation de handicap une situation d'emploi stable et durable.

11 - 12 - 13 - 14 - 15 - 16 - 17 : INSEE FLORES 2018 - 49 - 50 Tableaux de bord 2017 Statistiques et indicateurs du handicap et de l'insertion professionnelle en Auvergne-Rhône-Alpes - Observatoire régional de l'emploi des personnes handicapées - CREDES Auvergne-Rhône-Alpes 2019.

Financer autrement l'économie

Les coopératives bancaires se distinguent du reste du secteur financier par leur fort ancrage local et leur caractère plus importantes de l'ensemble des territoires, urbain comme rural, avec leurs réseaux de caisses coopératives régionales et locales. De plus, elles n'ont pas d'actionnaires car ce sont leurs clients, en qualité de sociétaires, qui en sont propriétaires.

Répondant historiquement au besoin de financement des petits producteurs, marchands et industriels, les premiers systèmes de banques mutuelles (ou la communauté mutualiste les régimes) se sont constitués dès le XIX^{ème} siècle en France. Ils sont devenus aujourd'hui d'importants réseaux bancaires coopératifs (Caisse Populaire, Crédit Coopératif, Caisse d'Épargne, Crédit Mutuel, Crédit Agricole, La Naf) qui représentent en France une part de marché sur les dépôts de 62,3% et sur les prêts de 60,5%¹⁸.

Les banques coopératives sont les premiers financeurs privés de l'ESS. Elles proposent des outils de financement traditionnels (prêts, garanties d'emprunts, apports en fonds propres, mécénat) et investissent en particulier ou en complémentarité avec les financeurs spécialisés de l'ESS tels que France Active, CoopVenture, Travaux, Les Cigales, les plateformes de financement participatif, IDEE, FADIE, la Banque des territoires, la Banque publique d'investissement, etc. Elles proposent aussi des produits d'épargne solidaire pour les épargnants qui cherchent à donner du sens à leur argent et alimentent des fonds d'investissements solidaires. Les banques coopératives socialement et/ou culturellement dynamiques associatives sportives et culturelles dans les territoires.

25 CLUBS CIGALES¹⁹

28 ENTREPRISES ACCOMPAGNÉES²⁰

300 INVESTISSEURS CITOYENS²¹

20,3 MILLIARDS D'EUROS D'ENOURS DANS LES PROJETS DE FINANCE SOLIDAIRES FIN 2018 EN FRANCE (EN HAUSSE DE 19,9 SUR UN AN)²²

4/5 PASSENT LES CAPS BANS²³

4/5 PASSES LES CAPS BANS²⁴

48 EMPLOIS ASSOCIÉS DE CO-OPÉRATIVE BORDS (EACB) - 64 FRANCE ACTIVE AUVERGNE RHÔNE-ALPES, RAPPORT D'ACTIVITÉ 2018, JUIN 2019 - 65 - 66 - 67 <http://www.cigales.org> - 68 FAIR, « Baromètre de la finance solidaire », édition 2021-2022

Ouvrir d'autres horizons numériques

Le numérique est devenu omniprésent dans nos vies et dans le fonctionnement de l'économie. Les nouvelles économies numériques sont également extrêmement concernées à l'échelle mondiale autour d'importantes multinationales dont les modèles basés sur la surconsommation et la collecte de données sont de plus en plus contestés.

En marge de ce mouvement, les principes de l'ESS s'inscrivent pleinement dans l'histoire d'internet et des pratiques de partage et de collaboration numériques (peer-to-peer, contenus numériques, etc.). Les alternatives proposent par l'ESS prennent diverses formes : des coopératives de plateforme pour faire face à l'ubérisation de l'économie (Mobiology, Les cinémas de partage, etc.), à l'ubérisation de logiciels libres (Franzsoft, Coopcycle, etc.) pour proposer des alternatives aux géants du numérique, en passant par les « places de marché » solidaires (Ecoparis, Label Économies, etc.) pour allonger la durée de vie des produits et favoriser l'inclusion numérique pour les publics les plus éloignés.

D'autre part, l'ESS a développé des solutions pour que la révolution numérique bénéficie à toutes et tous en favorisant l'inclusion numérique pour les publics les plus éloignés ou exclus du numérique : « Accrochons l'Internet, Divagons (électronique) » ou par la formation aux métiers du numérique pour des personnes peu qualifiées (Simplon).

Enfin, pour que la révolution numérique soit plus respectueuse de l'environnement, les entreprises et organisations de l'ESS mènent des actions de sensibilisation des usagers à une utilisation plus durable du numérique, en favorisant la réparation et le réemploi d'ordinateurs ou de smartphones (URBA, Recyclez, Atelier Souda, Common, AFB France, Mieux, Greenlab), mais également la formation à l'écoconception du matériel et des logiciels (ECONOMIA, Hushbang) ou encore l'optimisation de la consommation énergétique des centres de données (Gentils nuages).

HUSHBANG (Hush, Bang) : HushBang est une coopérative (SCOP) de service numérique qui applique des méthodes écologiques dans le développement informatique (écoconception, performance écologique des logiciels et du matériel) et elle participe aux Communs par le développement de logiciels libres.

Avec une activité tournée vers le secteur de l'ESS, elle participe à son développement en organisant des rencontres entre des coopératives de numérique et de la sensibilisation aux enjeux du numérique ou en intervenant auprès de formations inclusives et « écoresponsables ».

77 361 TONNES DE DÉCHETS D'ÉQUIPEMENTS ÉLECTRONIQUES ET ÉLECTRONIQUES MÉNAGERS ONT ÉTÉ COLLECTÉS EN AUVERGNE²⁵

1 250 000 LIGNES ÉCOLOGIQUES VENDUES SUR LA PLATEFORME RECYCL'VE²⁶

20 MILLIONS DE VISITES PAR MOIS SUR LE SITE FRAMASOFT²⁷

25 - 26 - 27 : <http://www.eco-citoyen.org> - 28 - 29 : <http://www.framasoft.org> - 30 : <http://www.framasoft.org>

CONSULTER LA VERSION NUMÉRIQUE



FOCUS SUR : LES IDÉES REÇUES SUR L'ESS

Ce que l'Économie Sociale et Solidaire n'est pas :

- **Du social uniquement**

Dans l'ESS, on compte un peu **moins de 4 salariés sur 10** (39,5%) et **16,6% des établissements** issus de ce secteur.⁽¹⁾

- **Une économie subventionnée**

30 milliards subventions aux associations avec contrepartie vs **157 milliards aides aux entreprises** sans contrepartie.⁽²⁾

- **Des contrats précaires, aidés**

Seulement 8% des postes de l'ESS sont des contrats aidés (contrats d'insertion et contrats d'apprentissage).⁽³⁾

(1)CRESS AURA, Observatoire Régional de l'ESS (ORESS), Chiffres clés de l'ESS en Auvergne-Rhône-Alpes, en 2022, selon données INSEE FLORES 2019, juin 2022. (2)Clerse, Université de Lille, IRES, CGT, « Un capitalisme sous perfusion. Mesure, théories et effets macroéconomiques des aides publiques aux entreprises françaises », mai 2022. (3)ESS France, Observatoire National de l'ESS (ONESS), 2021.



CONTACT PRESSE

Marion Azevedo – Chargée de communication
mazevedo@cress-aura.org
07 57 47 95 27

Site de Clermont-Ferrand
28 Boulevard Léon Jouhaux
63100 Clermont-Ferrand

Site de Lyon
11 Rue Auguste Lacroix
69003 Lyon

POUR SUIVRE NOS ACTUALITÉS :

Site institutionnel : cress-aura.org
Sur les réseaux : [LinkedIn](#)

POUR SUIVRE LES ACTUALITÉS DE L'ESS EN RÉGION :



Ambition ESS, le portail participatif de l'Économie Sociale et Solidaire en Auvergne-Rhône-Alpes.
auvergne-rhone-alpes.ambition-ess.org